

投稿類別:史地類

篇名:

失落的文明--彰化巴布薩族歷史文化探討

作者:

王威程。國立秀水高工。三室設

許哲維。國立秀水高工。三室設

許景賢。國立秀水高工。三室設

指導老師:

潘鑫宏老師

## 壹●前言

平埔族在大量漢化衝擊下，大部分看似消失殆盡，但他們其實在台灣的歷史有著舉足輕重的位置，漢人文化在台灣也才四百年，但這些平埔族已經在這塊土地生活了二千多年，在我眼中他們才算是台灣真正的主人，這個報告是針對我所居住的彰化地區的巴布薩族進行資料收集與探討，為這個文化找到現在剩下的餘暉與過去盛況，並從中追求不忘本的精神。

## 貳●正文

### 一、簡述平埔族

平埔族是早在漢人於 17 世紀移民前往臺灣拓墾、定居之前，便已分布在從北部的宜蘭、基隆一直到恆春的臺灣西部沿海平原地帶當然也包括彰化地區有著各個不同文化、不同語言、不同部落認同的社會群體。而由於早期的平埔族語言文化與漢人有別，因此在漢人早期的臺灣歷史文獻中常被稱為「番」。至於平埔族不知何時來台，從人類學、語言學、民族學考之，平埔族並非台灣島上之原住居民，而是由海外異地、大陸或島嶼來者，而渡來的時期與地點，則依族群而異。

「平埔」一詞最早出現於文獻中，可追溯到清雍正年間黃叔瓚《臺海使槎錄》（1724 年後），該書中有使用「平埔諸社」一詞，後來陳倫炯的《海國聞見錄》（1731 年）中也有出現「平埔土番」一詞。(註 1)我們所謂的「平埔族群」包含了兩個涵意：較民間說法的「平埔」與較官方說法的「熟番」。一開始多居住於平地，後來受到漢人壓迫而部分移入他地，如恆春、埔里、花東等，本專題所探討巴布薩族也與道光年間大規模遷往埔里。

### 二、彰化地區巴布薩族聚落分布

彰化地區的平埔族以巴布薩族居多，洪雅族居次，主要分布在大肚溪以南至濁水溪之間的平原地區，包括彰化平原和台中盆地西南邊緣地帶。他們以十戶或數十戶形成聚落社會，生活於沿海及平原地區，此聚落又稱「社」。(註 2)族群的分布情形請參考下文：

#### (一)分布

- 1.東螺社—今埤頭鄉元埔村(番仔埔)
- 2.二林社—今二林鎮東和、西平、南光、北平、中西、東興等里
- 3.阿東社—今彰化市香山、牛埔里，另一說於彰化市大竹里或大肚溪以南和美鎮、伸港鄉、線西鄉等地
- 4.馬芝遴社—說法眾多，大致位於今秀水鄉、福興鄉、鹿港鎮、埔鹽鄉全境



與白獅犬狗毛編成達戈紋

(四)住：

建立於土基之上入口有竹梯的茅草屋。屬於土墩式建築。建屋的時間多在秋收以後，他們都會先行鳥占（卜鳥音）來決定日期，施工的步驟是先在平地上築土墩（土基），築法是用圓石砌好周圍，然後中間填充土壤，土墩的高度約五、六尺，大都用石頭或木板做成階梯以供出入，房屋的柱子有用竹子；也有用木頭；屋樑則都用木頭；牆壁才用竹片編成，樑柱搭好之後，才把預先用茅草編葺好的頂蓋，分成兩扇，請一群親戚好友把這兩扇頂蓋抬上樑柱，再結成屋頂，蓋成之後的樣子，像是倒覆的船體（狀如覆舟）。通常房屋落成之後，主人都會擺設酒肉來宴請所有幫忙的人，男男女女並喝得酩酊大醉。而所謂的住屋，事實上只是一個大通間而已，沒有隔間設備，全家都住在這個大通間裡，有的甚至兼作倉庫用，連豬、雞等家禽家畜也養在屋內，不過文獻上對平埔族房屋內部的衛生狀況都描述為潔淨無塵，顯然平埔族人喜愛乾淨，而且一般平埔族也會在房屋的周圍種上竹子（荊竹）或樹叢，一則分界或綠化；一則防禦外敵入侵。

除了住屋之外，爲了配合生產活動、防禦外敵和婚俗等生活習慣，平埔族也有一些特殊建築物，如：公廨（社寮）、籠仔（貓鄰）、望樓、禾間、圭茅等  
公廨：又名社寮，這是未婚男子專用的房屋，兼作寢室、瞭望、集會或訓練、儀式等用途，禁止婦人進入。這種部落公用的建築物，後來（清代）演變成爲官方徵用公役，土目、通事辦公及通事住宿，部落集會的地方。通常公廨的建築採高架式（利於瞭望）。

籠子：也有稱作貓鄰，這是未婚女子居住的地方。

望樓：是一座用竹木藤搭建的高塔，專門作爲瞭望用的，一方面是防農作物或獵場被偷盜，一方面防範敵人的侵襲。

禾間：是一種高架式穀倉，用來儲存帶穗的穀物。

圭茅：也是一種高架式穀倉（離地面的高度比一般住屋還高），用來儲存非帶穗的穀物，樣式有圓形的；也有方形的。

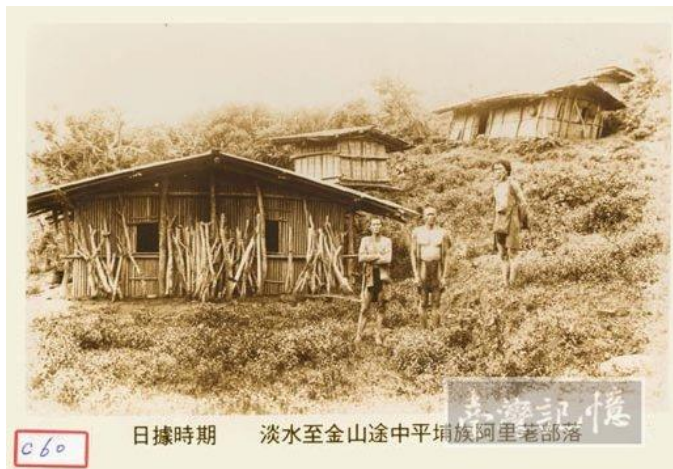


圖 2(註 5)

(五)行：

牛車（笨車）、馬(協助移動.狩獵)

(六)宗教信仰：

屬於原始宗教之祖靈崇拜，阿立祖祀壺信仰，並用血桐枝幹雕刻成祭祀道具

(七)婚姻形式：

平埔族為母系社會結構，入贅與婚娶兩制兼行，但以入贅婚為主。女性對婚姻有決定權，只要雙方意合。女方可招男方同居，無法繼續生活也可離婚。

(八)生活型態：

為一男女平等社會，其生活自給自足，女性從事農業與家事，男性則捕魚獵鹿，彼此分工合作。平時過著移居的生活，對土地之所有權並無固定方式可循，所以造成日後被漢人追趕並遷徙。桑葬方面，平埔人死後，無論老幼皆以草蓆裹屍然後埋於屋內，以平日穿著陪葬。

#### 四、歷史與遺跡

巴布薩族或可為稱貓霧揀族（Babuza，其中揀又作揀）台灣平埔族原住民，但未獲原民會正名，關於巴布薩族文化原民會也持續研究中，巴布薩族是荷蘭人所稱的虎尾壟（Favorlang）還存有屬於彰化地區的虎尾壟語詞典，於 1650 年由荷蘭傳教吉爾伯特斯·哈帕特以荷蘭文編寫。飲食跟穿著都跟鹿有相當大的關係，鹿港舊名稱為「鹿仔港」普遍認為就是因為當初巴布薩族的環境裡有很多鹿，並代表他們有貿易習慣，彰化市舊稱地名為「半線」也來自巴布薩族「半線社」，巴布薩族曾經與台灣西部幾個平埔族（巴布拉族、巴則海族、洪雅族）組成台灣第一個本土政權—大肚王國（1540--1732），為 16 世紀中期臺灣原住民巴布拉族與巴布薩族、巴則海族和一部份洪雅族所成立的「跨族群準王國」。領域範圍主要在今天的台中市，以及彰化縣和南投縣的一部分，大肚王國最強盛的時候曾統治 27 座村落，只是後來有 10 座村落獨立。後歷經荷蘭時期的征戰、鄭成功時期與清朝的血腥鎮壓而滅國。隨著漢人陸續渡海來台，並夾帶著優良的水耕技術（巴布薩人只會旱耕），又因為巴布薩人對領土觀念又不深，所以土地慢慢被漢人用軟硬兼施加上欺騙的手法給拿走了，主要就是經濟上的弱肉強食，而清朝也強迫平埔族人漢化，巴布薩人血脈就開始被稀釋了。

漢人社會崇拜鬼神，舉凡名人、石頭或樹木都可成為神祇，卻不知不少漢人膜拜的神祇，竟為平埔族的勇士與祖靈，彰化市彰山宮池府王爺與「番社洋」百姓公廟，不僅是台灣最早的漢蕃合祀的神祇，更是台灣族群融合史的最佳見證。彰化市舊稱半線。據考證，該社屬於平埔族巴布薩族的一支，其社址位於現在的彰化市基督教醫院旁，獵場則廣及彰化縣的東北邊。

彰化縣是台灣開發最早的地區，也是鄭成功部隊屯墾的重點地區，再加上該社處於台灣南來北往的交通要地，俗稱「羅漢腳」的流民更聚集於半線社，或是迎娶該社女子成家，或是強奪豪取平埔族的土地，半線社就成為台灣最早漢化消失的平埔族之一，日本統治台灣初期進行調查時，發現半線社族人僅剩四十九人。半線社遺址已無從考證，但留下的彰山宮（位於彰化基督教醫院旁）池府王爺信

仰卻成爲彰化市的重要信仰中心。據學者考證，池府王爺原爲半線社平埔族的勇士，他因驍勇善戰而被族人尊崇，該社漢化的過程中，這名勇士依漢人信仰而被雕刻成神像，有名無姓的平埔族還借用五府王爺中的池姓，將該神祇稱爲池府王爺，該王爺也成爲台灣最早的漢番合祀神祇之一。

彰山宮俗稱「番社王爺宮」，原有的池府王爺塑像早於四十多年前焚燬，不過，據耆老指出，原有塑像黑面威武，臉部輪廓頗深且濃眉大眼，這些描述都符合平埔族人的特徵。

彰化縣志也記載，清朝乾隆卅五年（公元一七七〇年），官方爲了鎮撫半線社番人而興建「番社王爺宮」，多年後該廟被暴風雨摧毀，還由當地番人募款五十元修復，這些都可證明該神祇本爲半線社平埔族的信仰，直到該社漢化消失後，該王爺才被漢人「繼承」而繼續祭祀。



圖 3(註 6)

更有趣的是，距離彰山宮不到二百公尺處的中興路與大埔路口，有一間不起眼的小百姓公廟，依據文史工作者賴錦生的考證，這間名爲「番社洋」的百姓公廟，最早祭祀的是半線社平埔族的祖靈，而非漢人的孤魂野鬼。

百姓公廟是漢人祭祀無主孤魂的特有廟宇，又稱爲有應公廟或萬善公廟，不過，這間於二百多年前即建立的百姓公廟，最早祭祀的是平埔族音譯爲「尪姨」的祖靈，這些祖靈通常用一塊石頭來代替，有時候會在石頭上綁紅布條識別。該百姓公廟位置，也是半線社代表「尪姨」的石頭所在地，它從一塊石頭演變成爲漢番合祀的百姓公廟，半線社漢化消失後，「尪姨」與石頭也被漢人「繼承」，而成爲「番社洋」百姓公與「番社洋」百姓公廟了。上述兩個故事，也證明平埔族被漢化的同時，漢人也被「番化」了，平埔族雖然已經消失，但其文化卻替台灣文化增添了綺麗的色彩，成就了台灣當今繽紛多元的文化面貌。

## 五、文化消失

漢人進入台灣開墾後，夾著較爲進步的文化及耕作技術，逐漸使原住民失去優勢。在優勝劣敗的經濟原則下，甚至連固有的土地都無法保留，因此才有大規模的、非自然的、超族群性的遷徙。

- (一)「設社學」，也就是在平埔族部落設立學堂，從原住民兒童開始改變。讀「四書」。
  - (二)「改服裝、易風俗」。要求平埔族在服裝上「薙髮冠履，衣布帛如漢人」。
  - (三)「賜姓氏」，以「漢姓」來賜給平埔族。過去屬於南島語族的台灣原住民，沒有姓氏，多採「父子連名」，到了此時，許多人開始接受官方的賜姓了。這些姓當中，除了最早賜姓「潘」之外，還包括有：陳、林、李、吳、王、劉、張、戴、黃、楊、朱、趙、孫、葉、錢、江、蕭、廖、羅、莊、鍾、賴、錢、莫、金…等較常見的姓。
  - (四)林爽文事件後，清廷對平埔族男丁實施屯兵制，分配近山為墾地以滋養贍，也促使平埔族遷移各地，遷移至山區還必須與生番戰鬥逐走他們
  - (五)喪失土地、鹿場流失、無力耕種只好賣田；漢人用通婚、巧取強占土地，或丟棄死施令其棄地而去
  - (六)漢人娶平埔族女子—而衍伸「有唐山公，無唐山媽」、「番兒至老無妻」
- ※日治時期，日本人宣布的「番地國有，番人無人格」也加速了平埔族的沒落

台灣各地出現「番」「社」「埔」等字樣的地名，亦多是過去平埔族聚落，如芬園舊社村、溪湖番婆里、埤頭元埔村……等。

### 參●結論

巴布薩族文化不斷受到嚴重的外來文化衝擊，微弱的血脈消逝在歷史洪流中，喪失了主權，過去的風華已經不復見，令人不勝唏噓。現在我們無法重現巴布薩文化的種種，但我們可以靠著文史紀錄把巴布薩文化的風華保留住，而且是刻不容緩，巴布薩文化離完全消失已經很近了，我們只能盡力收集散失的資料，讓未來的人們了解曾經存在在腳下這塊土地的他們。

不管是巴布薩族或其他平埔族目前都面臨嚴峻的挑戰或早已消失，但從我們的生活中處處還是可以看到他們的蹤跡，例如拜地基祖、稱妻子為牽手…等，這也代表漢化他們的同時，我們也被番化，我們總是以漢人自居，但我們真的對身上流的血脈清楚，敢說裡面沒有過去這片土地主人的血脈嗎？我們更應該要珍惜他們所留給我們的珍貴文化，並對平埔族的歷史加以紀錄，這就是我們的責任，保留這特有的絢麗文化，台灣也就是因為有如此絢麗的文化，才能成就現今豐富多元美好的社會。

我們所學習專業是室內空間設計，我們目前正著手設計一個專題「彰化洪雅巴布薩文化村」的園區設計，此園區的規畫是藉由文化園區的方式來保留平埔族的文化，希望此設計可以為這場平埔族歷史「保衛戰」盡一份心力。

### 肆●引註資料

1. <http://zh.wikipedia.org/wiki/%E5%B9%B3%E5%9F%94%E6%97%8F> 平埔族-維基百科
2. [http://www.tfps.chc.edu.tw/tfps/taiwan/changhua/311/b1\\_1.htm](http://www.tfps.chc.edu.tw/tfps/taiwan/changhua/311/b1_1.htm) 平埔族舊社
3. <http://zh.wikipedia.org/zh-hant/%E5%B7%B4%E5%B8%83%E8%96%A9%E6%97%8F> 巴布薩族-維基百科
4. <http://blog.roodo.com/liufengsong/archives/26055416.html> 消失的平埔族
5. [http://memory.ncl.edu.tw/tm\\_2007/hypage.cgi?HYPAGE=all\\_detail.htm&subject\\_type=image&did\\_id=10&project\\_id=tpphoto&xml\\_id=0000358990](http://memory.ncl.edu.tw/tm_2007/hypage.cgi?HYPAGE=all_detail.htm&subject_type=image&did_id=10&project_id=tpphoto&xml_id=0000358990) 台灣的記憶
6. <http://blog.xuite.net/cc567051/twblog/143624058-%E5%BD%B0%E5%8C%96%E5%B8%82%E7%95%AA%E7%A4%BE%E5%BD%B0%E5%B1%B1%E5%AE%AE> 彰化市番社彰山宮
7. 平埔族-社會生活與風俗 劉還月 民 84
8. 平埔足跡-台灣中部平埔族遷移史 白棟樑 民 86
9. 彰化縣福興鄉巴布薩族馬芝遴社平埔族人現況調查 陳俊傑 民 89
10. 二林區地方文史專輯 第一輯 謝四海 民 92
11. 台灣種族地名政治沿革 張德水 民 85
12. 平埔族百社古文書 劉峰松 民 91
13. 台灣中部平埔族群古文書研究與導讀(上)(中)(下) 洪麗完 民 91
14. 臺灣原住民史 平埔族史篇(中)中台灣族群 梁志輝 鍾幼蘭 民 90
15. 平埔族調查旅行 伊能嘉矩 民 85