

下凡水裡的神聖—水之教堂

投稿類別：藝術類

篇名：

下凡水裡的神聖—水之教堂

作者：

梁景雯。國立秀水高工。室內空間設計科二年級
黃韋綦。國立秀水高工。室內空間設計科二年級
賴佳琳。國立秀水高工。室內空間設計科二年級

指導老師：

潘鑫宏老師

壹●前言

光、水、風，所有生命的起源，它們是上帝所孕育的萬物，然而安藤忠雄為它們建造屬於它們的地方，以自己的方式將這些自然元素創造出屬於安藤風格的建築教堂，而我們這次選擇的水之教堂因被列為「全球結婚教堂夢幻首選」而有了新的活躍。

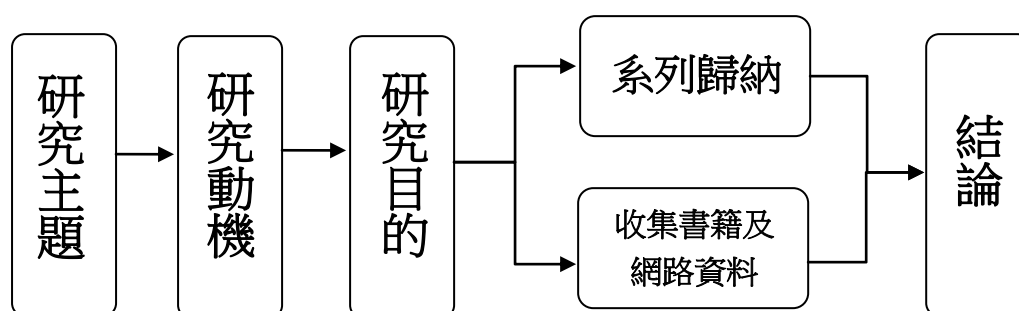
一、研究動機：

安藤忠雄建築的建造手法在現今的台灣已經成為指標，可能是地方標的物或是個人住宅，他們最常使用的是清水混凝土，但我們更是好奇他的其他建築特色和手法，極少風格的建築絕對不是空洞和失語的代名詞，其密集之一便是以潤物細無聲的方式克服了普通建構的難題，從而實現了其在歷史中的進步意義(註一)，所以藉此活動一一的增加對於他的建築的了解。

二、研究目的：

藉著安藤忠雄的建築了解自然元素的奧妙之處，讓自己的設計理念融合多元因素，使我們的設計能往更多元的發展走，創造出更有特色的建築。

(表1本研究自製)



貳●正文

一、建築特點：

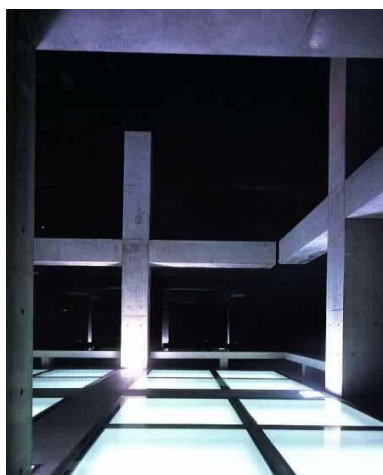
水之教堂座落在日本北海道星野TOMAMU渡假村，由日本建築師安藤忠雄在1985年所設計，於1988年完工。



(圖一)安藤忠雄

<http://www.bing.com/images/search?q=%e5%ae%89%e8%97%a4%e5%bf%a0%e9%9b%84&FORM=HDRSC2>

建築以一個10×10和15×15的正方形和一面大片的透明玻璃窗門結合，五月到十一月間，巨大的玻璃將完全打開，與外頭的自然環境合而為一，環繞它們的是一道L型的混凝土牆，走進教堂入口，佇立在天穹下的四個獨立十字架有著莊嚴的感覺。



(圖二)水之教堂

<http://www.bing.com/images/search?q=%e6%b0%b4%e4%b9%8b%e6%95%99%e5%a0%82&FORM=HDRSC2>

走入一個旋轉樓梯到教堂內 發現從黑暗轉入光明 下來的第一眼就看到一大片玻璃窗門極具超大的視覺感受，然而四季景觀樣貌也不盡相同，玻璃窗門上的十字架與外頭佇立在水中的字架是重疊的，當門被打開時呈現了一種視覺暫留的感覺，這就是它跟其它教堂不一樣的地方。



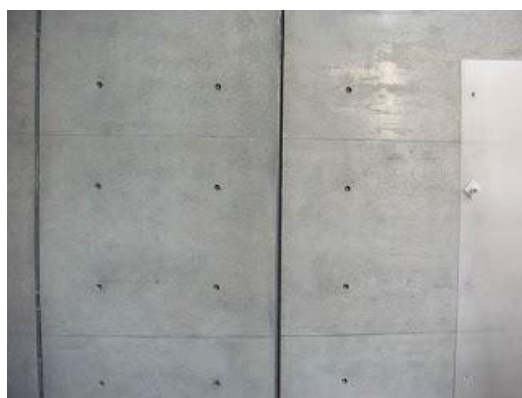
(圖三)重疊的十字架

<http://noeasly.pixnet.net/blog/post/33528663-%E6%B0%B4%E4%B9%8B%E6%95%99%E5%A0%82>

二、建築理念

(一) 素面材料：

安藤忠雄的建築多半以清水混凝土所建造(圖四)，他強調，**材料並不是他的主題，而材料圍起來的空間才是他關注的焦點**(註二)，水之教堂充滿灰色沒有華麗色彩裝飾的清水混凝土，依然帶有重大喜事的溫馨，又不失人對上天的敬畏與莊嚴，而在他的堅持底下會發現，**材料本身的材質被凸顯，材質本身獨立存在，不依附他者，也不需要**在上面塗鴉或裝飾(註三)，樸素自然，呈現建築最真實的樣貌。



(圖四)清水混凝土

<http://www.bing.com/images/search?q=%E6%B0%B4%E4%B9%8B%E6%95%99%E5%A0%82&FORM=HDRSC2>

(二) 幾何形體

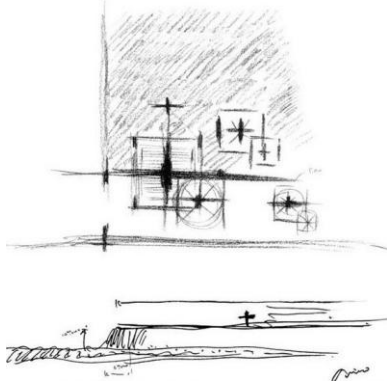
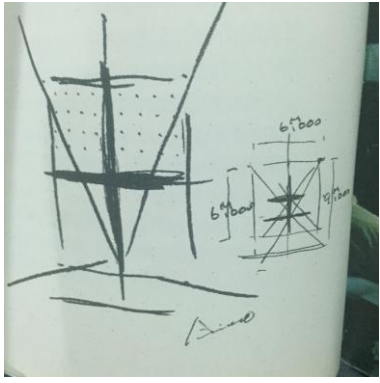
圓形、方形、三角形.....各種日常生活上隨處可見的簡單幾何，由切割、複製、交錯、堆疊等手法互相結合，安藤讓我們用不同的角度去發現這些幾何形體的特殊性與美感，從直線到弧線，自簡而繁、多層次的建築手法，用簡潔沉穩的、明確的線條來布局空間，簡單的幾何形體也能創造出具莊嚴、神秘效果的建築，幾何相對於自然，是純粹理性的產物，也是人類歷史運用在建築空間上最為基礎的架構(註四)。

(三) 經人為處理的自然

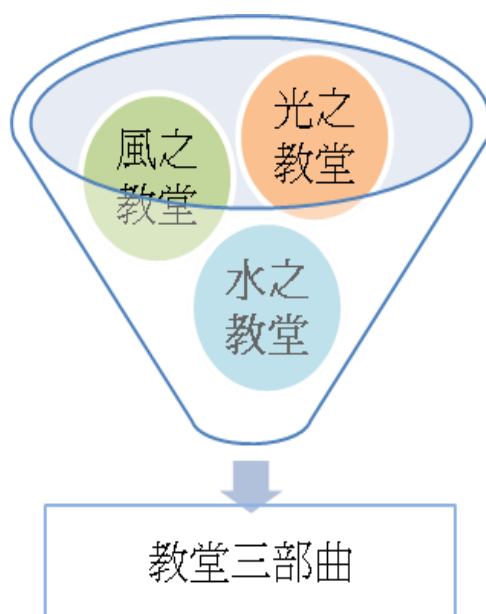
「與自然共生」向來是安藤忠雄所追求的建築理念，他認為：自然必須經過人為的處理，找出其秩序，並且抽象的表現在建築中(註五)。融入大自然的建築多了幾分溫暖，而他把建築與周遭的自然景物巧妙的結合在一起，也增添了建築本身未有的生命力。

三、與水之教堂的關係

(表2本研究自製)

名稱	水之教堂	光之教堂
完工年代	1988年	1989年
十字架呈現方式	直接佇立在水中	在牆面上利用光影的投射而形成
特點	利用水「倒影」的方式，將教堂表現出來	利用光照之下所產生的陰影，讓教堂更多層次變化
建築複雜度	困難	簡單
建築手稿	 <p>(圖五)</p>	 <p>(圖六)</p>

(表3本研究自製)



(表4本研究自製)

風之教堂	<ul style="list-style-type: none">• 於1986年完工• 教堂柱廊採用的是玻璃• 十字架採用了RC框架• 長廊兩端的開口形成風洞效應，因而命名
水之教堂	<ul style="list-style-type: none">• 於1988年完工• 水中佇立一鋼十字架• 引入90m×45m的人工水池
光之教堂	<ul style="list-style-type: none">• 於1989年完工• 牆面上有水平與垂直的開口，在陽光透射之下，形成「光的十字架」• 幽暗的室內與明亮的戶外有著強烈的對比

參●結論

經過了這次的研究及討論，發現安藤忠雄比一般建築師更淋漓盡致的利用清水混凝土，一般來說清水混凝土幾乎都用於建築的內層，而他卻顛覆了傳統大家對清水混凝土的應用，安藤忠雄將混凝土用另一種當時讓人意想不到方式呈現，凸顯出建築作品的美感。

十字架下的水，不僅襯托出教堂的美與質感，也代表了生命的泉源，而自然元素賦予建築有了生命，如此的與自然共生，是這教堂獨特的神聖之美。安藤忠雄無疑的把自己的人生觀帶進自己的作品裡，每一細微處或是角落，都有他深遠的涵義，這神聖殿堂美麗、莊嚴的氣氛因而觸動人心。

肆●引註資料

- 註一、姚健(2008)。面壁-安藤忠雄建築考。台北市：御書房出版有限公司。P64
註二、藍麗娟(2008)。跟著安藤忠雄看建築。台北市：天下股份有限公司。P24
註三、藍麗娟(2008)。跟著安藤忠雄看建築。台北市：天下股份有限公司。P25
註四、藍麗娟(2008)。跟著安藤忠雄看建築。台北市：天下股份有限公司。P26
註五、藍麗娟(2008)。跟著安藤忠雄看建築。台北市：天下股份有限公司。P26
圖五、<http://houshidai.com/design/church-on-the-water.html>
圖六、蘇珊·葛雷(2002)。建築師談建築師。台北市：木馬文化有限公司。P4